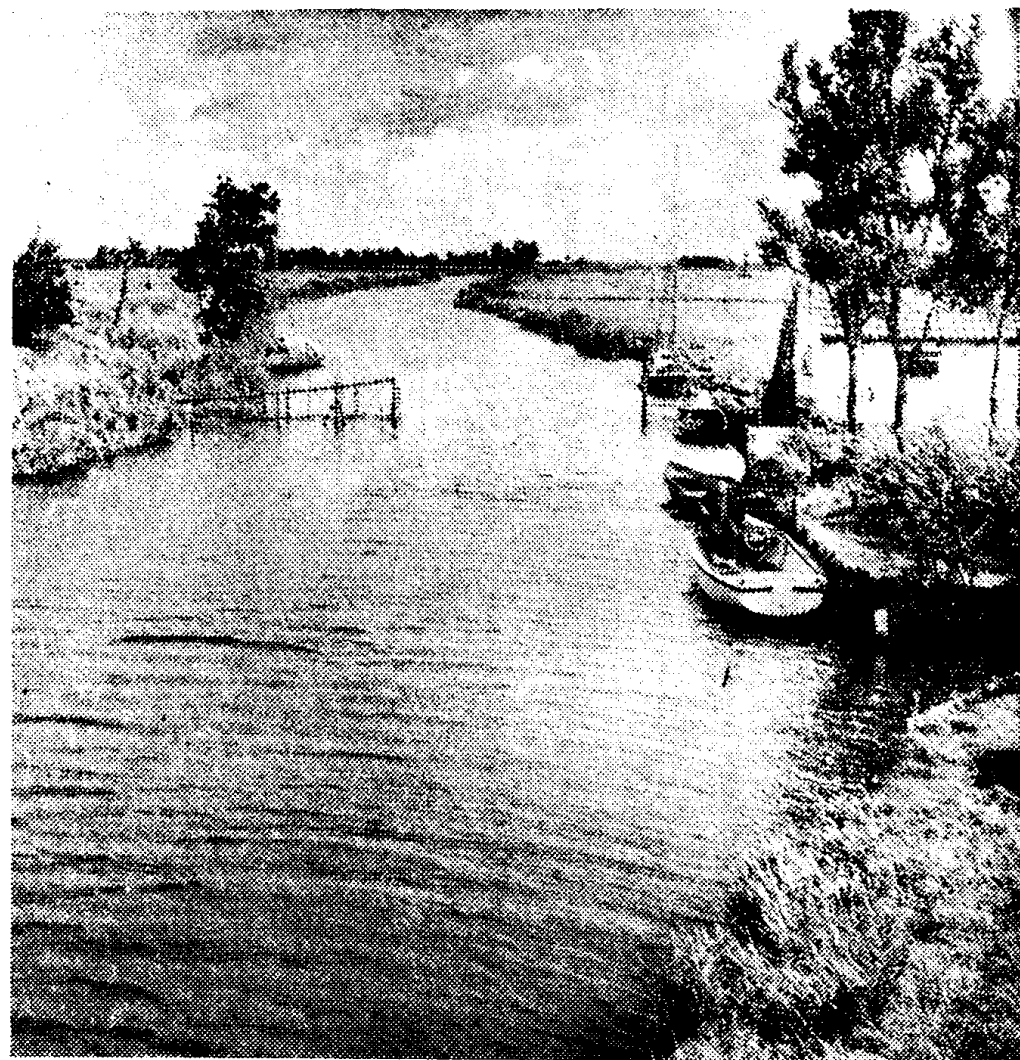


TIPS voor Trips

# Over het water naar Koudum, Molkwerum en Hindeloopen

We steken deze keer van wal in Workum, waar we de vorige keer na ons watertoeristisch tochtje door de Friese greiden het anker lieten vallen. Er zijn twee mogelijkheden: we koersen in zuidwestelijke richting door de Dippe Dolte naar de sluis en dan door het Zool het IJsselmeer op of we gaan naar het zuid-oosten door de spoorbrug de Lange Vliet in en zo verder naar de Fluessen en Heegermeer. Bij mooi weer is het verleidelijk die eerste mogelijkheid te benutten. De bruggen en de sluis in Workum worden altijd bijzonder vlot bediend — alleen gaan ze op zondagen en dan nog maar tot vijftien september van 7.45—8.45, 13—15 en 18—19 uur open — en men zit al na twee kilometer varen van de aanlegplaats aan het begin van de stad op het Zool, dat naar het IJsselmeer voert. Aan de mond van dit water vindt men aan stuurboord een kampeerterrin, een paviljoen en een mooie gelegenheid voor de kinderen om er te zwemmen en te spelen. Aan bakboord — en we hoeven toch niet meer te vertellen dat dat links is — zien we het „Tointje“, het oude vuurtorentje en vuurtorenwachtershuis van Workum. Het is een mooi punt, dat terecht op de Monumentenlijst staat.



Zodra we hier „zee“ kiezen zien we ook aan bakboord Hindeloopen kostelijk en vlakbij liggen. Van havenmond tot havenmond is het maar een rukje van anderhalve kilometer en bij een aflandige wind redden we dat best. Maar men moet wel goed de betonning in het oog houden uiteraard. Want zowel voor Workum als voor Hindeloopen staat buiten de geul heel weinig water. Natuurlijk hebben wij, „zee“vaarders als we nu zijn, een goede kaart aan boord. En dan hebben we ook gezien, dat we de buitenste zwarte boel voor Workum aan bakboord moeten houden en dat we daarna zo'n negentig graden moeten draaien om recht op het knusse haventje van Hindeloopen aan te koersen. De rode tonnen houden we aan bakboord — u weet het toch: de zeeman vaart met een juichend hart naar huis — en de zwarte aan stuurboord en dan kan er doodeenvoudig niets mis gaan. Als de diepgang niet groter is dan 1.10 meter kunnen we in Hindeloopen naar binnen schutten. Zeiljachten moeten wel de mast strijken om door het stadje te kunnen komen. De doorvaarthoogte is 2,25 meter.

Dit is het Koudumer Var, een onderdeel van het mooie vaarwater tje tussen de Zwarte Wouden en Koudum en verderop Molkwerum en Hindeloopen. De foto is genomen bij de brug te Koudumerzijl, op de plaats waar vroeger een keersluis lag in de Koudumer Slaperdijk.

— naar de kostelijke, ongerepte plasjes Zandmeer en Grootte Gaastmeer. Iets eerder, precies twee kilometer na de spoorbrug bij Workum, konden we ook bakboord uit. In dat geval waren we naar de Oudegaster Brekken gevaren of naar het Ringwielt. Maar dat bewaren we voor een andere keer. We willen u nu eens meenemen naar een paar vaartjes, die betrekkelijk weinig bevaren worden, maar die gezien hun karakter een groter bezoek verdienen. Om ze te bereiken moeten we na de Grootte Gaastmeer eerst de Inthiemasloot nemen — precies in het verlengde van de Korte Vliet — en dan een hele lap van de toch al grote Fluessen. De meeste schepen kunnen op dit ruime water vrij dicht langs de oever varen, maar om geen brokken te maken blijven we maar in de geul. Op de splitsing van het vaarwater gaan we naar het zuidwesten. Precies vijf kilometer varen we tussen de tonnen door over de ruime Fluessen met zijn prachtige oevers. Na die vijf kilometer zien we een zogenaamde bolton liggen en op deze splitsing van vaarwaters gaan we stuurboord uit. We zijn dan in de Zwarte Wouden, een uitloper van de Fluessen. Om deze tijd van het jaar hebt u hier tussen de mooie rietoevers het rijk wellicht alleen, afgezien dan van de aanwezigheid van meerkoeten en juten.

De geul volgend komen we in het Koudumer Var, een leuk vaartje, dat ons naar Koudum voert. (In dit water ligt een vaste brug met een door-

vaarthoogte van 2,76 plus FZP. Zoals u weet staat het water in Friesland doorgaans twintig centimeter boven dat peil. Er is dus een werkelijke doorvaarthoogte van ruim 2,50 m). Bij dit bruggetje heet het Koudumerzijl. Hier is dus vroeger een sluis geweest, namelijk de keersluis in de Koudumer Slaperdijk. Deze binnendijk werd in 1732 aangelegd tussen het Workumer Nieuwland en het Hoog van Hemelum om de veiligheid van het achterliggende gebied te verhogen. Vele paalwerken rondom de oude Zuiderzee waren namelijk ernstig aangetast door de beruchte paalworm. Maar dit terzijde; we gaan natuurlijk even passagieren in Koudum, de op een zes meter hoge pleistocene zandrug gelegen hoofdplaats van Hemelum Oldeferd. Het is een komdorp met een mooie hoofdstraat, die aan de Buorren van Langweer doet denken.

## Molkwerum

Na dit uitstapje vervolgen we onze vaartocht over de Koudumer Vaart (met brug van 2,25 m) in zuidwestelijke richting. Via de Gronzen (laagste brug 2,20 m) komen we in Molkwerum, een klein komdorp met een karakteristieke zadeldaktoeren. Wie het plaatsje bekijkt heeft er wel enige moeite mee zich voor te stellen, dat vanuit dit dorp in de zeventiende en de achttiende eeuw de Oostzeevaart werd beoefend. Vrijwel niets herinnert aan de periode, dat Molkwerum het van de zeevaart hebben moest.

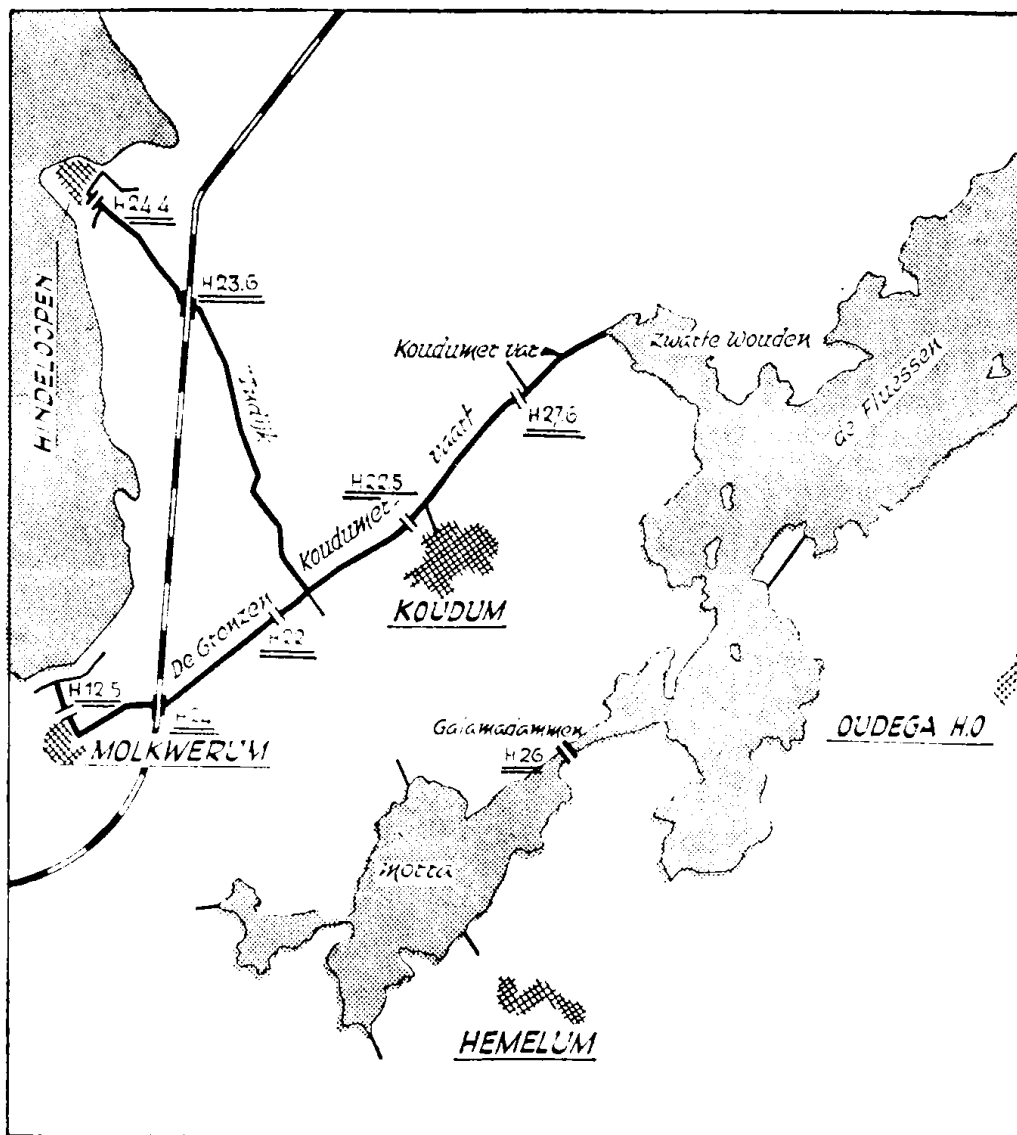
Het water begint overigens thans weer een rol in het economisch leven van het dorpie te spelen. De recreatie steeds „vaster grond“ onder de voeten. Dat is begrijpelijk, want de zeedijk en vooral het punt bij het oude uitwateringsluistje bieden een heerlijke en rustige gelegenheid om te recreëren. Met de boot kan men tot de binnenkant van de dijk varen mits men een scheepje heeft, dat niet hoger is dan 1,05 meter omgeveer. Over het Wijd, waaraan het kampeerterrin „t Selaantsje“ ligt, is namelijk een vaste brug gekomen.

Nu we zo dicht in de buurt zijn gaan we ook naar Hindeloopen. We varen terug over de Gronzen en gaan bij de eerste splitsing bakboord uit. Via de Indijk, vier kilometer lang en met een



De „Leeuwarder Courant“ biedt een „set“ van toeristische boekjes voor Friesland. „Kampeerterrinen in Friesland“ kost compleet en aangevuld t.m. 1967 f.1,50 wanneer het wordt aangehaald aan ons kantoor te Leeuwarden, aan de bijkantoren of bij onze agenten. Men kan het ook bestellen door storting van f.1,75 op giro 872459 t.n.v. NV Friese Pers. Leeuwarden. De beide deeltjes „Tips voor Trips“ kosten bij afhalen f.2,- en bij giring f.2,25 per stuk; graag duidelijk vermelden of men deel 1 of deel 2 wenst. Men kan ook alle drie deeltjes tegen een gereduceerde prijs tezamen bestellen en wel door overmaking van f.5,50 per giro of betaling van f.5,- aan de balie van ons kantoor, aan de bijkantoren of bij onze agenten.

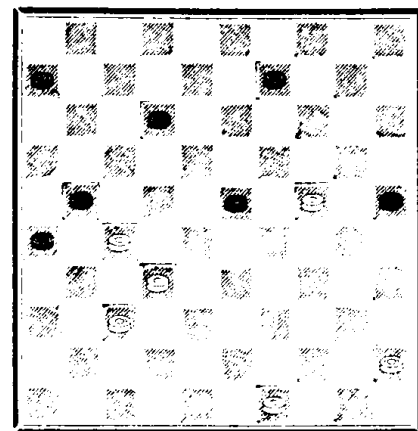
vaste spoorbrug van 2,36 plus FZP, komen we in dat kostelijke havenstadje aan, waarover we u al vaker en met enthousiasme vertelden. Het is de moeite van een fiks bezoek danig waard en daarom laten we u voorlopig maar weer alleen. Later komen we dan wel weer eens bij u aan boord om u naar de Morra, naar Hemelum, Bakhuizen en een heleboel andere mooie plekken in het Friese waterland te loodsen. (De hier beschreven route van Workum via Koudum naar Hindeloopen is circa dertig kilometer lang. Tot Koudum kan men een diepgang van circa 1,50 meter hebben; voor de rest hoogstens 1,20 meter).



# Fries damkampioenschap met veel spanning aan de top

Met nog twee rondes te spelen — 14 september in Tivoll, Huzum en 16 september bij „Leeuwen“ in Sneek — wordt de kopgroep in de strijd om de Friese damtitel gevormd door H. Wiersma, P. Bergsma en O. Hoekstra (allen dertien punten), op de voet gevolgd door Frank Drost en A. Schotanus, beiden met twaalf punten. Deze spelers zullen zich vrij zeker plaatsen voor de gewestelijke wedstrijden — H. Wiersma is daarvan vrijgesteld — maar wie Fries kampioen wordt, is nog met geen mogelijkheid te zeggen. Hoe Harm Wiersma de eerste plaats van Frank Drost jr. overnam, zien we op het eerste diagram.

H. Wiersma.

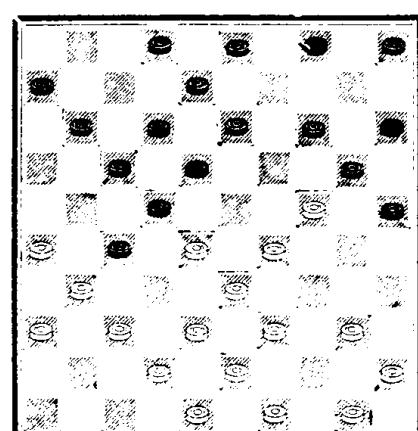


F. Drost.

6, 9, 12, 21, 23, 25, 26/24, 27, 32, 37, 45, 49.

Wit had 31—7 gespeeld om zijn schijf terug te winnen, maar eenvoudig doch verrassend volgde er (30) overigens een overbodige zet — 35 (28) 16 (31) en zwart won. In het tweede diagram staat wit ogenschijnlijk beter, maar het is weer de combinatie, die het positie spel doorkruist.

P. Bergsma.



O. Hoekstra.

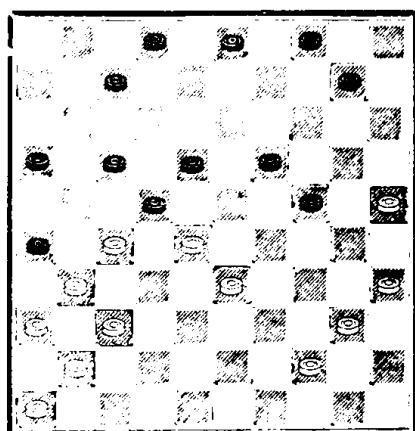
2—6, 8, 11—15, 17, 18, 20, 22, 25, 27/24, 28, 29, 31, 33, 36—40, 42, 43, 45, 48—50.

Wit wilde hier 50—44 spelen om vervolgens de voorpost op 27 met succes aan te vallen, maar deze afwachting zet bleef achterwege, daar op 50—44 zou kunnen volgen: (32) (21) (1) (23) (47) (14), hetgeen overigens nog de beste stand voor wit zou hebben opgeleverd door 42 (11) 32, dreigt 28, terwijl op (11—7) volgt 40—34, steeds met terreinwinst voor wit. In diagramstand speelde wit niet 50—44, maar min of meer „gedwongen“ 37—32 (14—19) met gelijk spel.

De zo goed gestarte Kalverboer verdween door drie achtereenvolgende nederlagen van het eerste plan. Bandstra verraste hem in stand: 4—10, 12,

15, 17, 18, 20, 22, 25/24, 26, 28, 29, 31—33, 39—41, 44, 45 47—50 op eenvoudige wijze door (21) 26x17 (21) (23) (36) en wit gaf op. Ook tegen P. Bergsma werd verloren en ondergetekende kwam dan eindelijk eens tot winst via de volgende stand.

R. Bergsma.



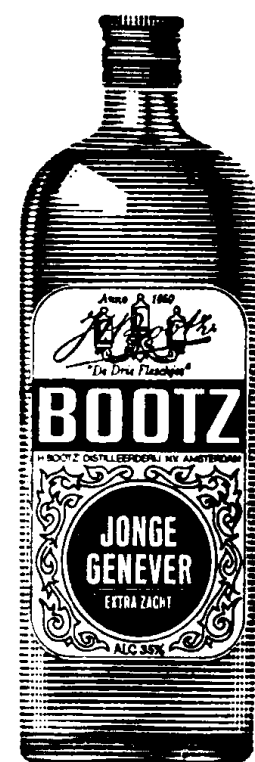
A. Kalverboer.

2—4, 7, 10, 16—19, 22, 24, 26/25, 27, 28, 31, 33, 35—37, 40, 41, 44, 46.

Zwart had (13—19) gespeeld; wit kan nu dam halen, zowel op veld 1 als veld 5, maar beide zijn verliezend, hetgeen zwart over het hoofd zag; er volgde 21, 32, 23 (37) 1 (4—9) (9—13) (30) en zwart won. Ook afgezien van de kleine beslissende na-combinatie, was deze damzet te duur, want in plaats van (4—9) geeft ook (42) 34 (48) zwart het betere spel.

R. BERGSMA, Terhorne.

(ADVERTENTIE I.M.)



## Bootz Jonge genever is Extra Zacht

Wie „jong“ drinkt zal van die milde smaak dubbel kunnen genieten. Alléén Jonge Bootz heeft dat extra zachte. 'n Goede borrel, die uw vrouw ook graag mag.

**BOOTZ** jonge genever - extra zacht helen fles f.10,15



H. KRAMER, Cederstraat 43, Leeuwarden.

## Naar de Fluessen

Maar genoeg hierover. Het was niet direkt onze bedoeling u naar „zee“ te loodsen. Nu weten we best dat u geen onverantwoorde reisesjes gaat ondernemen. Maar het zal u toch ook niet onbekend zijn, dat er op het IJsselmeer al veel te veel spul rondvaart, dat er helemaal niet thuishoort. Laten we het mooi houden en binnen blijven. Per slot van rekening is het Friese waterland wijd genoeg en ook om deze tijd van het jaar bijzonder mooi. We wenden in Workum dus onze staven naar het zuidoosten en tuffen of zeilen door het Klifrak en de Lange en Korte Vliet — altijd recht door

# Leonid Stein een van de sterkste grootmeesters

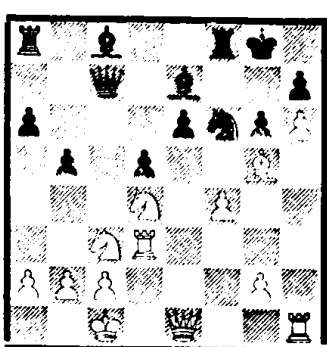
Een van de sterkste spelers ter wereld is op dit moment zonder twiffel de Russische grootmeester Leonid Stein. Hieronder zien we hem in actie tegen de Joegoslavische meester Nikolic. De partij werd onlangs gespeeld in het toernooi te Serajevo, een toernooi dat door Stein, tezamen met Ivkov, werd gewonnen.

Wit: L. Stein. Zwart: Nikolic. (Serajevo 1967). Siciliaanse verdediging.  
1. e2—e4, c7—e5; 2. Pg1—f3, d7—d6; 3. d2—d4, c5xd4; 4. Pf3xd4, Pg8—f6; 5. Pbl—c3, Pb8—c6; 6. Lcl—g5, e7—e6; 7. Ddl—d2, Lf8—e7; 8. 0—0—0, 0—0; 9. f2—f4.  
(Gebleken is, dat 9. Lxf6, Lxf6; 10. Pxc6, bxc6; 11. Dxd6, Db6l of 9. Pdb5, Da5; 10. Lxf6, Lxf6; 11. Pxd6, Td8; 12. f4, e5 niet gevaarlijk is voor zwart).  
9. ...., d6—d5!

(Werd het laatste jaar enige malen door Russische schakers toegepast, o.a. door Tal. De hoofdvariant gaat met 9. ...., Pxd4; 10. Dxd4, Da5 verder).

10. e4—e5, Pf6—d7; 11. h2—h4.  
(In ieder geval de ondernemendste voortzetting. Na 11. Lxe7, Dxe7; 12. Pf3 gaat zwart verder met de mobilisatie van zijn strijdkrachten door middel van "b6 en Ld7").  
11. ...., a7—a6.  
(Niet de meest doelbewuste manier. Na 11. ...., Pb6; \*2. Lxe7, Dxe7; 13. h5, Ld7; 14. g4, Tac8; 15. g5, Pa5! heeft zwart voldoende tegenspel zoals bleek uit de partij Tal-Korchnoj 1955).  
12. Pd4—f3, f7—f6; 13. e5xf6, Pd7xf6.  
(Na 13. ...., gxf6; 14. Lh6 is 14. ...., Td8 niet goed wegens 15. Pxd5!, exd5; 16. Dxd5!, Kh8; 17. Df7 en wit krijgt een winnende aanval in handen).  
14. Lf1—d3, b7—b5; 15. Dd2—e1, Dd8—c7; 16. h4—h5, Pc6—b4.  
(Het is begrijpelijk dat zwart de gelegenheid te baat neemt de gevaarlijke witte aanval op uit te schakelen. Te meer daar 16. ...., h6 wegens het stukoffert 17. Dh4!, hxc5; 18. fxc5,

Ph7; 19. h6 bepaald niet aantrekkelijk is).  
17. h5—h6, Pb4xd3; 18. Td1xd3, g7—g6; 19. Pf3—d4.  
19. ...., b5—b4.



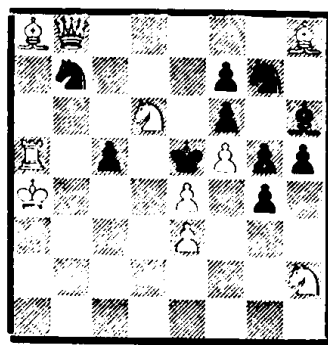
(Op 19. ...., Dd6 zet wit de druk op e6 voort met 20. Te3).  
20. Pd4xe6, Dc—d6; 21. Pe6xf6, b4xc3; 22. Pf8xc6, h7xc6.  
(Het tussenschaak op b2 helpt niet wegens 23. Kbl!).  
23. h6—h7!, Kg8—h8; 24. De1xc3, Lc8—b7; 25. Dc3—e5!, Ta8—f8.  
(Of: 25. ...., Dd8; 26. Te1 en wint).  
26. Td3—e3, Dd6xe5; 27. f4xe5, Le7—c5.  
(Zwart doet voortdurend gedwongen zetten).

(ADVERTENTIE I.M.)

Een OLVEH spaarplanpolis voor uw premiespaarplan

28. e5xf6, Lc5xe3; 29. Lg5xe3, d5—d4; 30. Le3—h6!, Lb7xc2.  
(Ook 30. ...., Txf6; 31. Lg7!, Kxc7; 32. h8(D)† is overtuigend genoeg).  
31. Lh6—g7 mat.

Probleem nr. 849 van J. Swane. (De Maasbode 1950).



Wit: Ka4, Db8, Ta5, La8 en h8, Pd6 en h2, pionnen e3, e4, f5 (10 stukken).  
Zwart: Ke5, Lh6, Pb7 en g7, pionnen c5, f6, f7, g5, g4 en h5 (10 stukken).

Wit speelt en geeft mat in twee zetten.

De oplossing komt in de volgende rubriek.

Oplossing probleem nr. 848 (Pedersen): mat in twee zetten door 1. Df8—g8 enz.

Correspondentie.

Ir. Visser uit Leeuwarden merkt volkomen terecht op, dat in de partij Portisch-Ghitescu: 17. Pc3—a4, Le6xc4; 18. Pa4—b6, Lc4xe2; 19. Pb6xa8, Le2xd1; 20. Pa8—b6, Ld1xf3 zwart twee pluspionnen heeft. De sterkste voortzetting voor wit na 17. ...., Le6xc4; 18. Pa4—b6, Lc4xe2 is eenvoudig. 19. Dd2xe2, Ta8—a7; 20. f3—f4! met ruim voldoende compensatie voor de geofferde pion.